

The background of the image shows an art gallery. On the left and right, there are large, vibrant abstract paintings with swirling colors like green, yellow, blue, and purple. In the center, a red wall features three framed abstract artworks. Below the wall, a dark, reflective surface shows the mirrored image of the wall and art. The overall atmosphere is modern and artistic.

SAMUEL DE SABOIA

Introdução ao

I N F I N I T O

Ministério da Cultura, Esfera, Santander Asset Management e Zurich Santander apresentam

SAMUEL DE SABOIA

Introdução ao

I N F I N I T O

CURADORIA Antonio Curti - DIREÇÃO Felipe Sztutman



PATROCÍNIO



PRODUÇÃO



UM CONCERTO



REALIZAÇÃO

MINISTÉRIO DA CULTURA



No Santander, acreditamos que a arte cria espaços de encontro e diálogo. Lugares onde diferentes olhares, histórias e sensibilidades podem se aproximar.

É com grande satisfação que o Farol Santander apresenta a exposição **Samuel de Saboia - introdução ao infinito**.

Acreditamos que apoiar e dar visibilidade à produção artística do nosso tempo é parte essencial do nosso compromisso com a cultura.

Receber o trabalho de um artista em pleno desenvolvimento de sua trajetória reafirma esse compromisso e fortalece o Farol Santander como um espaço de aproximação entre artistas e público.

Esperamos que esta visita seja vivida com curiosidade e liberdade.

Um momento de pausa e de encontro com aquilo que a arte tem de mais valioso: sua capacidade de nos tocar e ampliar nossas percepções.



Bibiana Berg

Head Sênior de Experiências, Cultura e Impacto
Social e Presidente do Santander Cultural





SUMÁRIO

06 | Fala do Curador

07 | Processo Curatorial

09 | Fala do Diretor

10 | Sobre o Artista

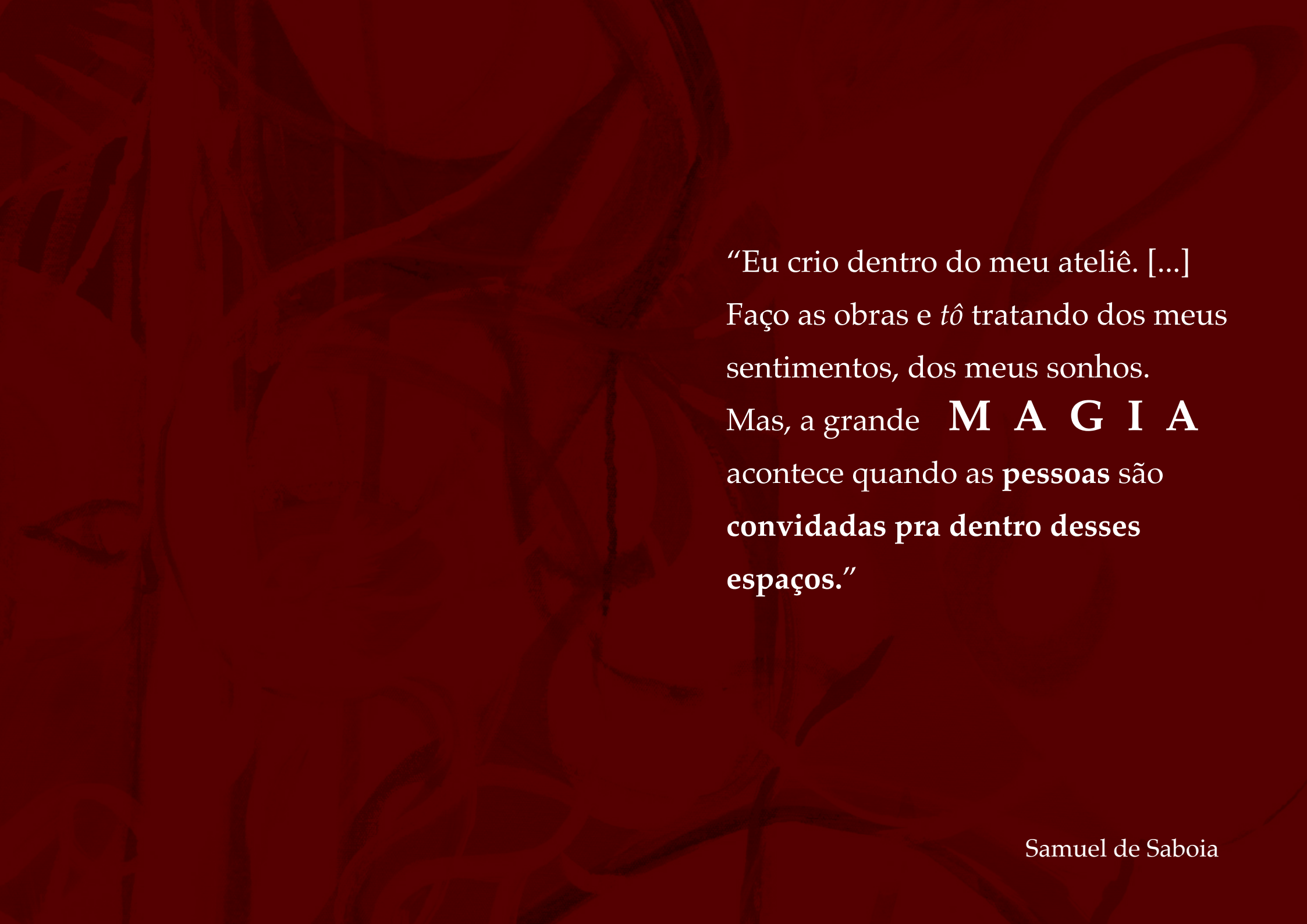
15 | Materiais Audiovisuais

16 | Obras

47 | Fotos da Exposição

54 | Jornada Audiovisual Autoral

60 | Versão em Inglês *English Version*



“Eu crio dentro do meu ateliê. [...] Faço as obras e *tô* tratando dos meus sentimentos, dos meus sonhos. Mas, a grande **M A G I A** acontece quando as **peessoas** são **convidadas pra dentro desses espaços.**”

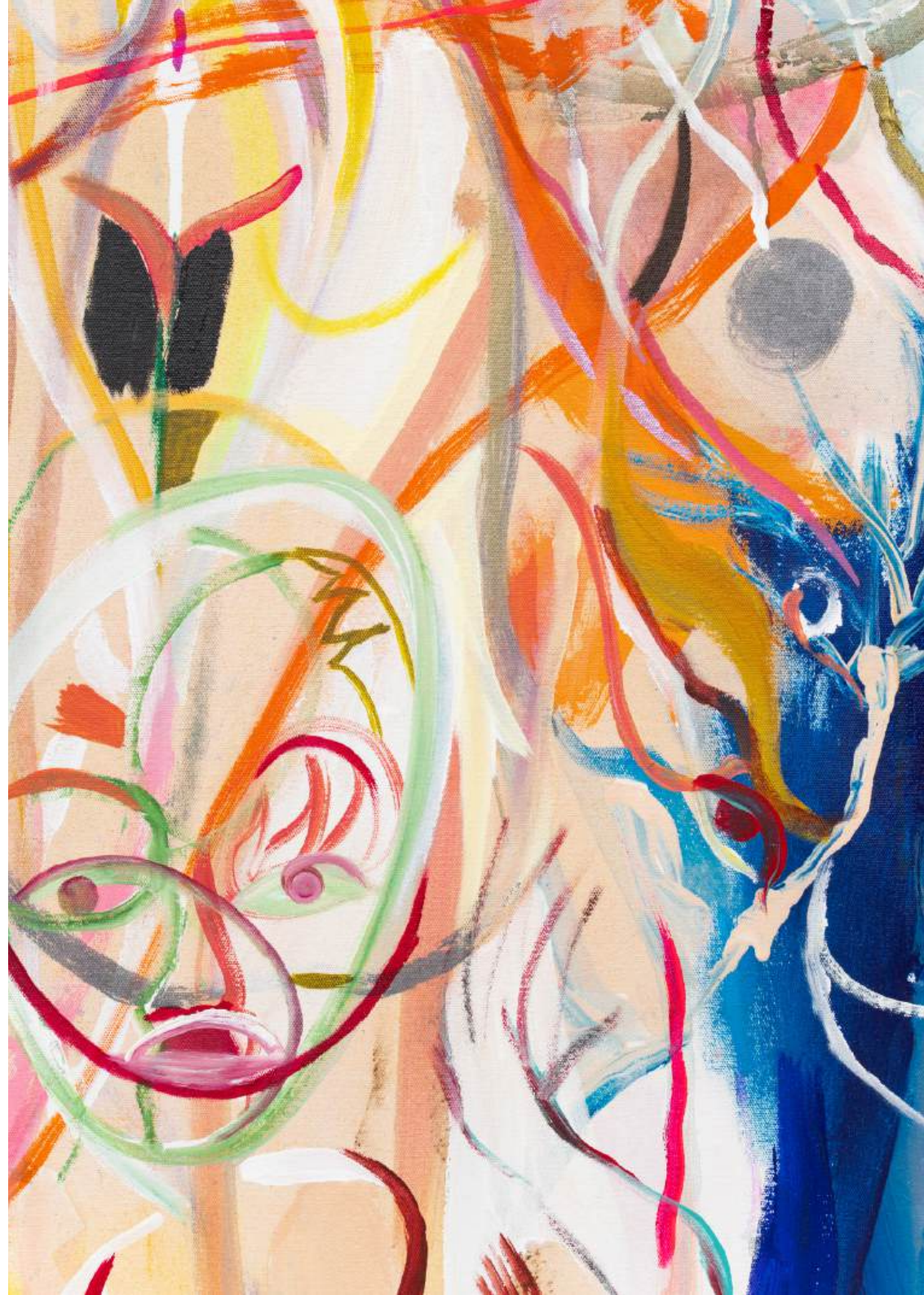
Samuel de Saboia

Samuel de Saboia - introdução ao infinito articula uma pesquisa pictórica que atravessa memória, espiritualidade e imaginação como campos em permanente expansão. Nascido em Pernambuco, o artista consolidou uma trajetória de ampla projeção internacional, com presença consistente em galerias, feiras e coleções fora do Brasil. Esta exposição marca um momento decisivo ao reunir, em grande escala, sua produção em uma apresentação individual de fôlego no país.

Sua obra tensiona o figurativo e o simbólico, criando imagens onde corpos, criaturas e paisagens habitam estados de metamorfose contínua. A pintura surge como território de confronto entre experiência íntima e energia coletiva, entre delicadeza e intensidade.

Concebidas de forma exclusiva e inédita para esta mostra, as obras ampliam a potência de sua linguagem. A cor assume papel estruturante, organizando atmosferas densas e vibrantes que deslocam o olhar além da superfície. O infinito não é horizonte distante, mas fluxo permanente de transformação.

Antonio Curti
Curador





O processo curatorial

O processo curatorial nasce de um diálogo direto entre o curador e Samuel de Saboia, a partir de uma questão central: construir uma leitura retrospectiva ou acompanhar o impulso de criação do presente. Diante de uma prática artística em constante transformação, que avança em paralelo à vida do artista e à abertura de novos campos de investigação, a decisão foi desenvolver uma exposição integralmente inédita e exclusiva.

A mostra se estrutura a partir de 15 obras produzidas entre 2025 e 2026, concebidas em relação direta com a arquitetura e a escala do Farol Santander São Paulo. O projeto assume, assim, um caráter site-specific, no qual cada elemento, das pinturas à sala de projeção, responde às condições espaciais e conceituais do lugar.

Considerando a dimensão das obras, a exposição foi pensada como um ambiente aberto e amplo. A proposta curatorial privilegia espaços generosos, permitindo que cada trabalho respire e seja percebido em sua totalidade. Essa decisão não apenas garante a visibilidade das obras, mas também potencializa a experiência do visitante, ampliando a percepção de escala e a própria sensação de grandeza da mostra.

A curadoria se desenvolve como um organismo vivo, acompanhando o processo de criação em tempo real. Ao longo de múltiplas conversas, ajustes e descobertas, a exposição se constrói como um campo em constante elaboração, onde obra e pensamento evoluem juntos.



“Eu tenho vivido a vida
como p i n t o r ,
como a r t i s t a ,
como m ú s i c o ,
como v i a j a n t e . ”

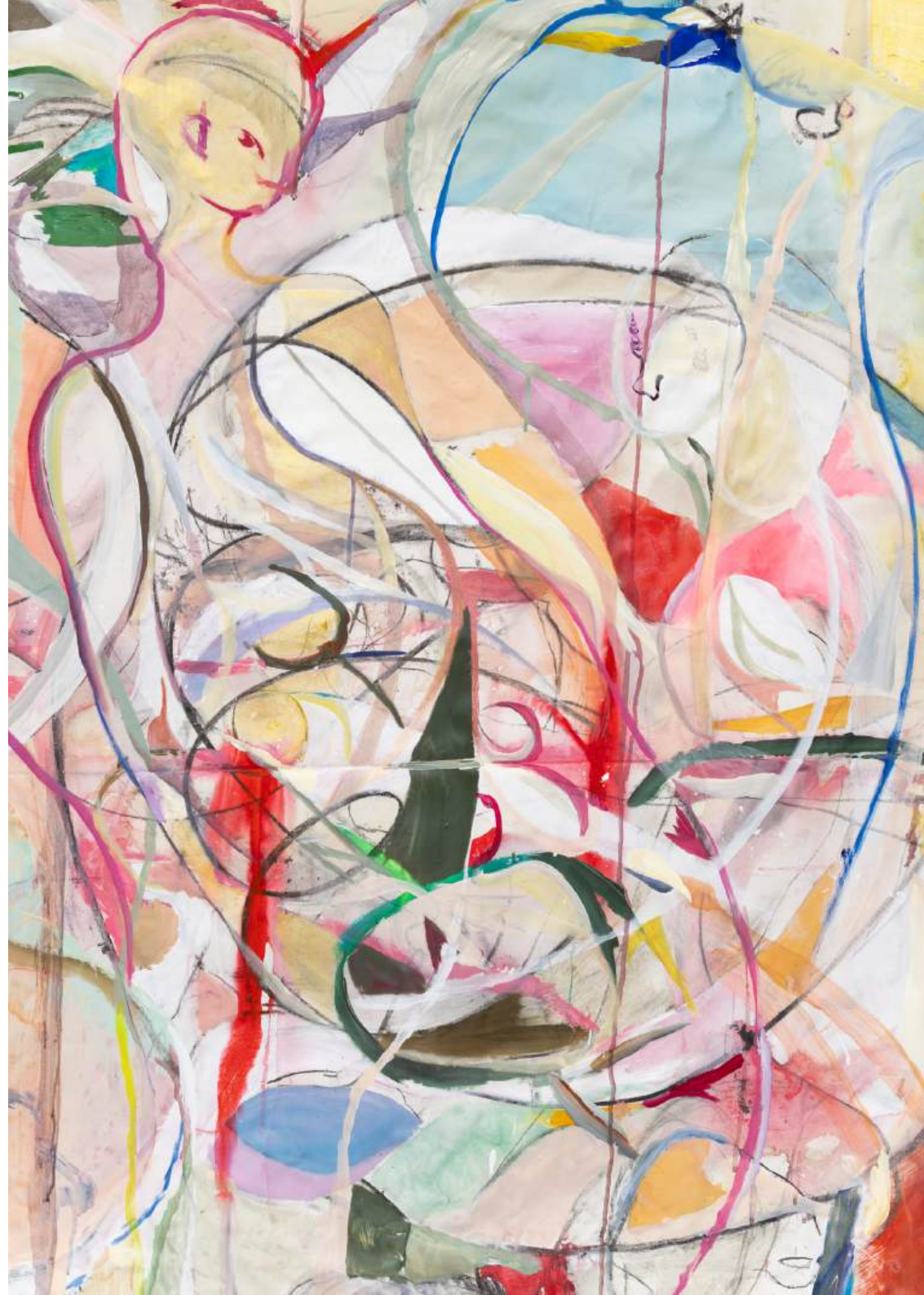
Samuel de Saboia

A exposição **Samuel de Saboia - introdução ao infinito** parte de uma premissa projetual: apresentar Samuel de Saboia ampliando o alcance sensorial de sua obra e honrando a integridade de cada peça. Curadoria e tecnologia operam como disciplinas complementares, mobilizadas para criar as condições de um encontro entre o visitante e as forças que as pinturas colocam em movimento.

Ao longo da mostra, as obras originais estão presentes em sua materialidade. Em uma das salas, a experiência imersiva concebida e dirigida pela AYA Studio propõe outra passagem: para dentro das pinturas. Cada obra foi decomposta em camadas e convertida em movimento, restituindo ao traço a temporalidade do corpo que o produziu. O piso reflexivo prolonga o campo visual, tensionando a fronteira entre superfície projetada e espaço físico. Ao centro, vitrines com materiais de ateliê ancoram a experiência digital na materialidade do processo.

O desafio nunca foi animar. Foi revelar o que já pulsa nas obras. Samuel pensa em corpo, território e fluxo. Esta sala cria as condições para que esse pensamento se estenda ao espaço e ao corpo de quem o atravessa.

Felipe Sztutman
Diretor



ARTISTA





“Eu queria ser **a r t i s t a** ,
mas me tornar também parte dessa
obra. [...] Não apenas como alguém
que cria algo, mas como alguém que
se cria nesse processo”

Samuel de Saboia

Nascido em 1998, em Recife, **Samuel de Saboia** constrói uma pintura que enfrenta as tensões da existência e transforma dicotomias como vida e morte, dor e prazer, virtude e vício em campos de energia intensa. Rostos e figuras emergem entre palavras, símbolos e padrões que se entrelaçam como cartografias emocionais, revelando camadas de memória, espiritualidade e deslocamento. Sua obra opera como um organismo em expansão, no qual diferentes estados mentais convivem e se friccionam, convertendo conflito em movimento e contraste em possibilidade de harmonia.

Com trajetória internacional consistente, já apresentou trabalhos em instituições como o LACMA, em Los Angeles, a Kunsthalle Zurich e o Museo Nacional Thyssen-Bornemisza, além de galerias e residências na Bélgica, Itália, França e Reino Unido. Seus trabalhos integram coleções como a Fundação Marcos Amaro, a Fundação Padre Anchieta e importantes acervos privados na Europa e nos Estados Unidos, além de terem sido exibidos no Dover Street Market, ligado à marca Comme des Garçons, ampliando seu diálogo entre arte contemporânea e cultura visual global.

Em **Samuel de Saboia - introdução ao infinito**, sua primeira exposição solo de grande porte no Brasil, apresenta um conjunto inédito que amplia sua investigação sobre ancestralidade e transcendência, convidando o público a atravessar o mistério como experiência sensível e vital.





Materiais

a u d i o v i s u a i s

Samuel de Saboia concentra em si uma multiplicidade de linguagens. Sua fala, sua escrita, seu gesto e sua presença atravessam a pintura e a expandem para além da tela. Há uma dimensão poética e espiritual que não se limita à obra final, mas se manifesta no processo, no corpo e no tempo do artista. Registrar essa potência dentro do contexto da exposição tornou-se parte essencial do projeto.

A partir desse entendimento, foram produzidos dois vídeos complementares. O primeiro é uma entrevista aprofundada, na qual o artista percorre sua trajetória, suas origens e referências, revelando as camadas que estruturam sua prática e seu pensamento. O segundo apresenta um dia em seu estúdio, acompanhando o fluxo de trabalho, os gestos, as técnicas e os intervalos que compõem seu fazer.

Juntos, esses materiais ampliam a experiência expositiva, aproximando o público de uma dimensão mais íntima e processual. Mais do que documentar, eles constroem um espaço de presença, onde é possível perceber a obra em movimento e compreender a pintura como extensão de uma forma de existir.

“Essa descendência misturada,
n e g r a ,
i n d í g e n a ,
n o r d e s t i n a ,
c r i s t ã ,
c a n d o m b l e c i s t a ,

... e que é T A N T A coisa”



Aponte a câmera do celular para o QRcode ou clique aqui e veja o vídeo sobre o artista

A person with voluminous, dark curly hair is seen from behind, wearing a white t-shirt. They are actively painting a large, vibrant abstract mural on a wall. The mural features a complex composition of swirling lines and organic shapes in a wide array of colors, including bright green, yellow, orange, red, purple, blue, and pink. The person's right hand is visible, holding a paintbrush and applying a stroke of blue paint to the wall. The overall scene is one of creative energy and artistic expression.

O B R A S



Para o processo de concepção do material audiovisual das projeções, as obras foram fotografadas no ateliê, quando ainda estavam inacabadas. Esse registro antecipado permitiu capturar a essência e o processo das peças, incorporando ao conteúdo final a potência do gesto criativo em desenvolvimento.



Black Psychedelia [*Black Psychedelia*], 2026

Acrilica, ink, pastel, pigmento em pó e pigmento metálico sobre tela [*Acrylic, ink, pastel, powder pigment and metallic pigment on canvas*]

3 x 2 m

BLACK PSYCHEDELIA

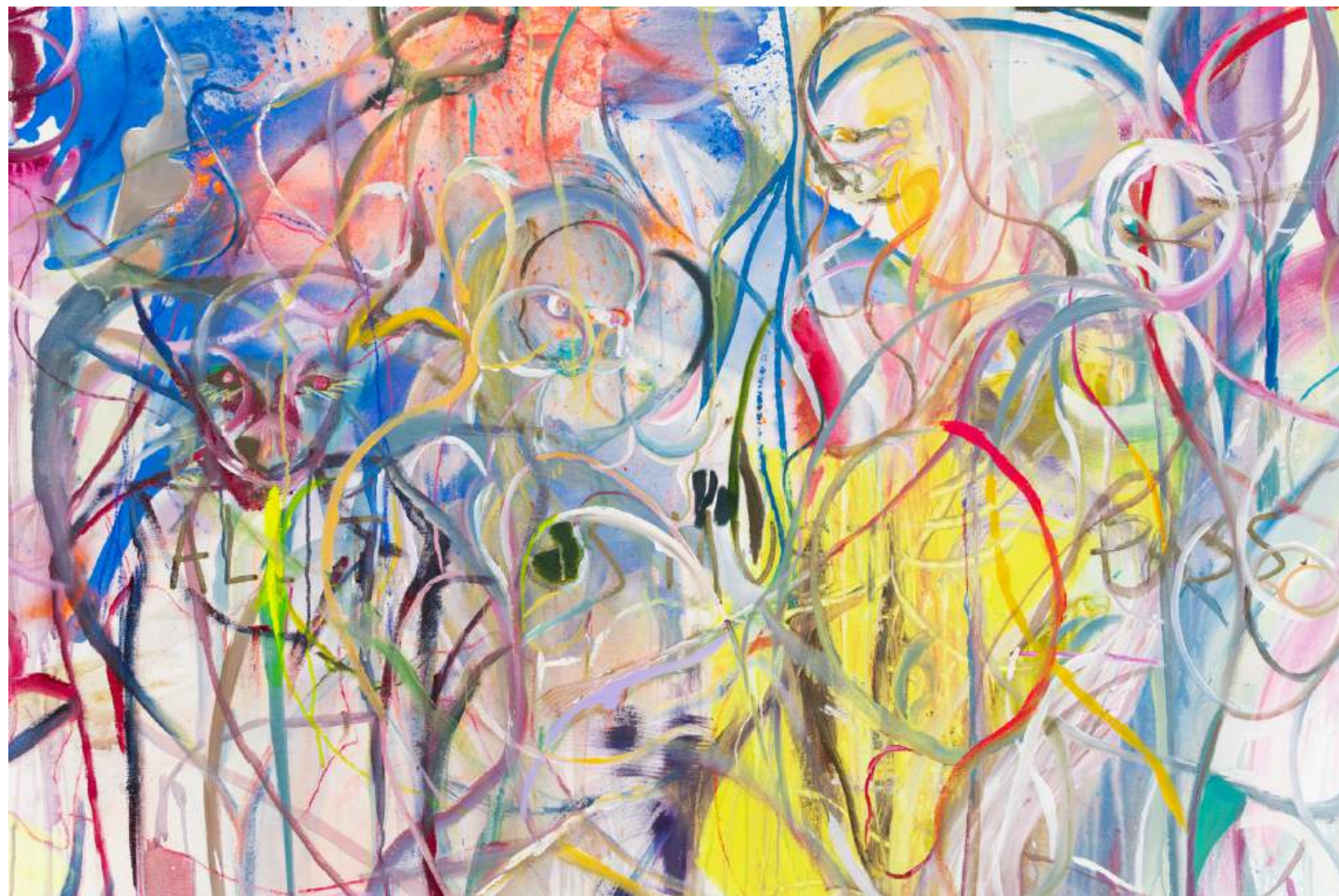




Multi-sentimental (The big purple) [Multi Sentimental (Big Purple)], 2026
Acrílica, ink, pastel, pigmento em pó e pigmento metálico sobre tela [Acrylic, ink, pastel, powder pigment and metallic pigment on canvas]
3 x 2 m



Registro da obra em processo no ateliê *Record of the artwork in progress in the studio*





Paraíso portátil [Portable paradise], 2026

Acrílica, ink, pastel, pigmento em pó e pigmento metálico sobre tela [Acrylic, ink, pastel, powder pigment and metallic pigment on canvas]

1,80 x 2 m





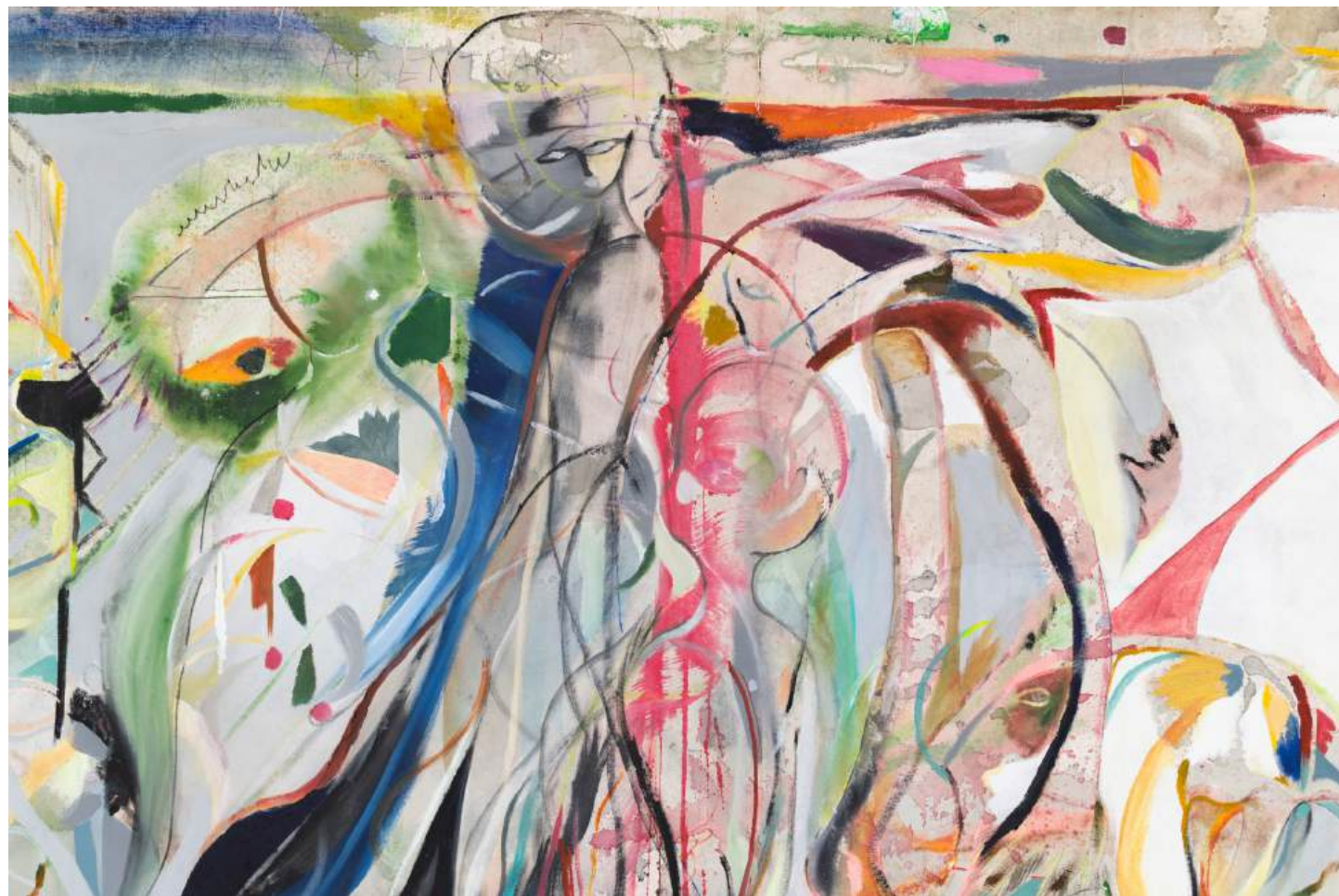
Mata Mundi (The big green) [Forest World (The big green)], 2026
Acrílica, ink, pastel, pigmento em pó e pigmento metálico sobre tela [Acrylic, ink, pastel, powder pigment and metallic pigment on canvas]
3 x 2 m



Aqui eu me transformo [Here I become], 2026

Acrílica, ink, pastel, pigmento em pó e pigmento metálico sobre tela [Acrylic, ink, pastel, powder pigment and metallic pigment on canvas]

3 x 2 m





Foi a lua quem viu o homem [It was the moon who saw the man], 2026
Acrílica, ink, pastel, pigmento em pó e pigmento metálico sobre tela [Acrylic, ink, pastel, powder pigment and metallic pigment on canvas]
3 x 2 m





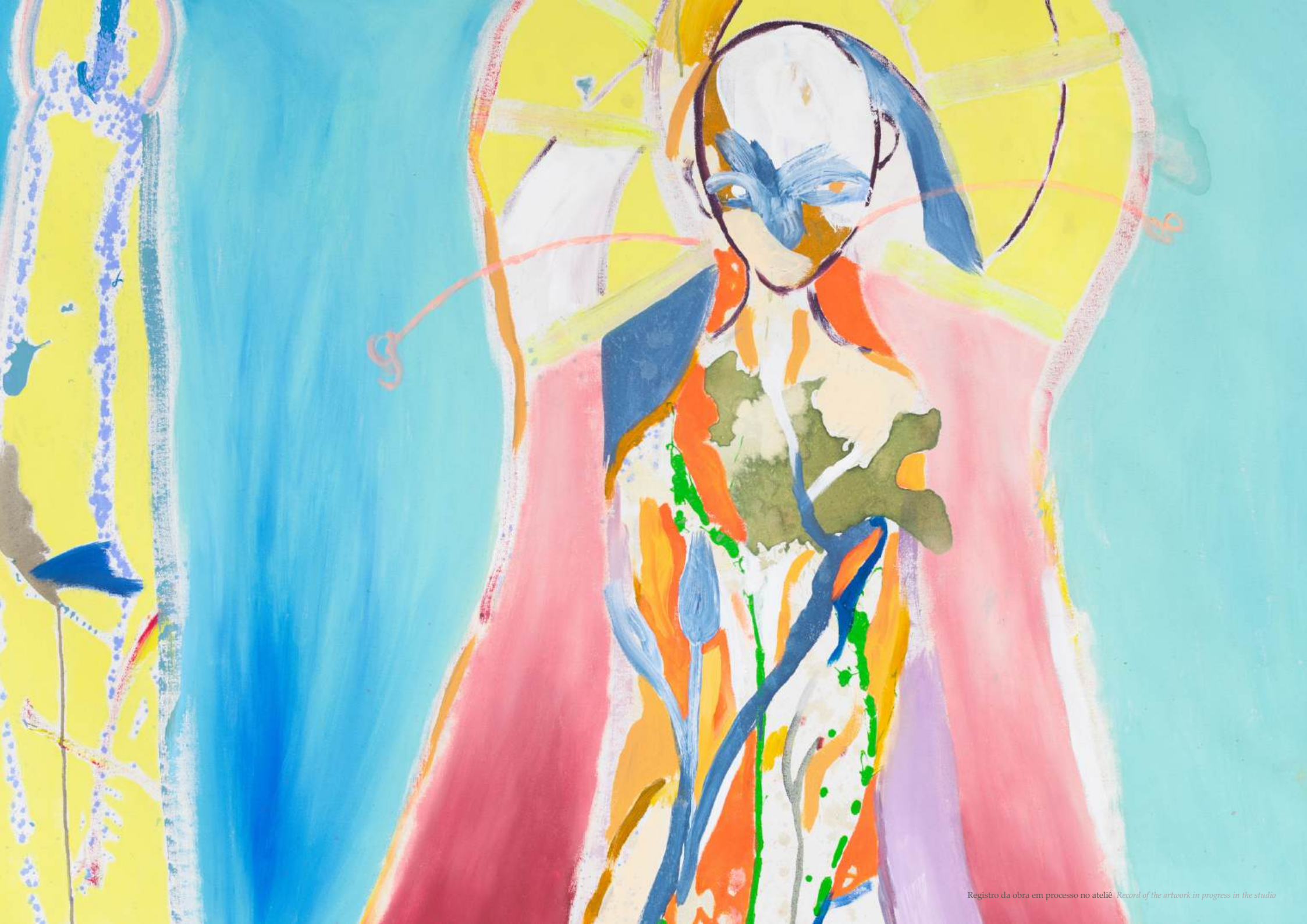
Descanso [Rest], 2026

Acrílica, ink, pastel, pigmento em pó e pigmento metálico sobre tela [Acrylic, ink, pastel, powder pigment and metallic pigment on canvas]
2,10 x 2 m



Efêmera poesia [Ephemeral poetry], 2026

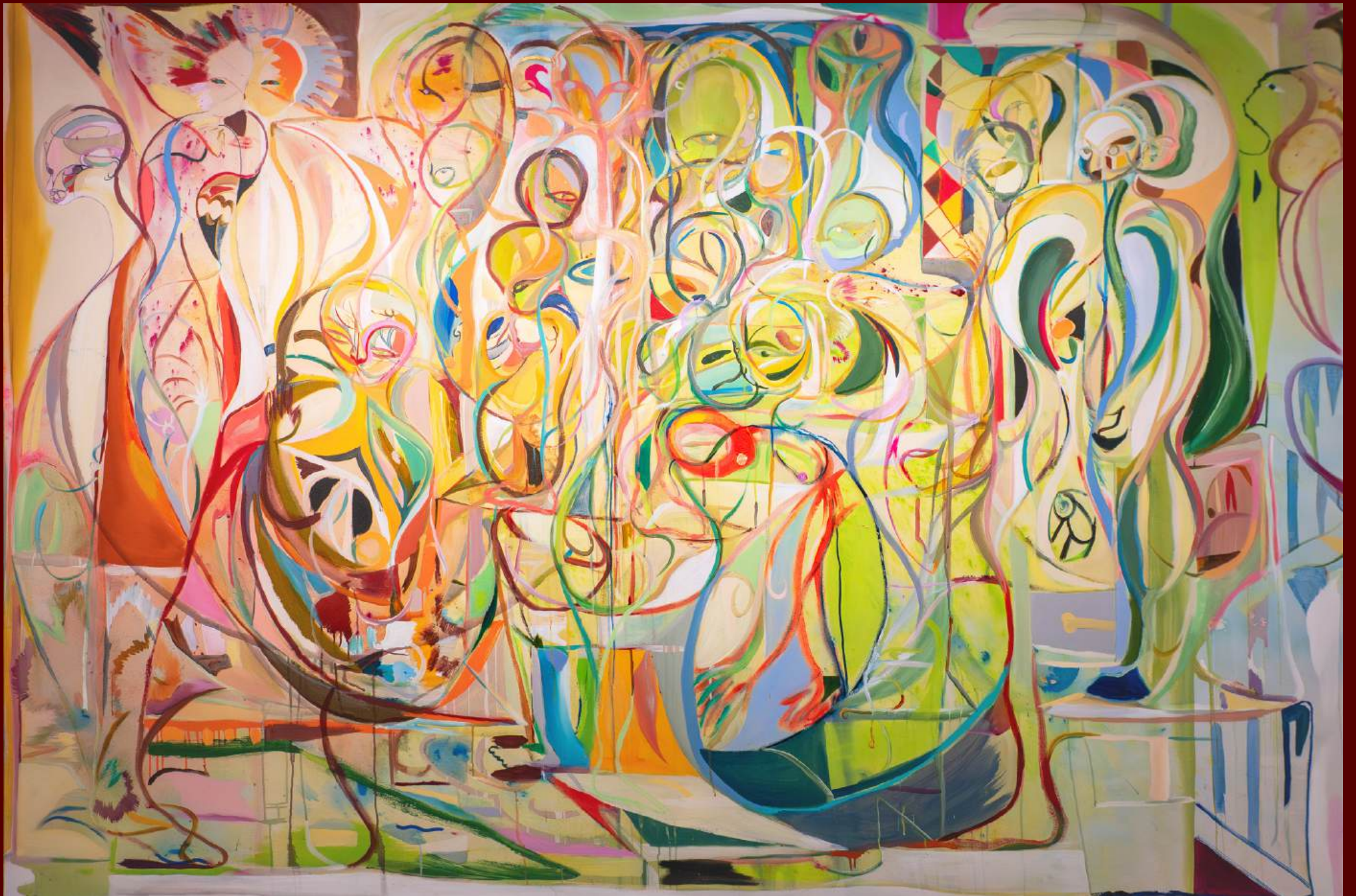
Acrílica, ink, pastel, pigmento em pó e pigmento metálico sobre tela [Acrylic, ink, pastel, powder pigment and metallic pigment on canvas]
2,10 x 2 m





Aquele que observa [The one who watches], 2026

Acrílico, ink, pastel, pigmento em pó e pigmento metálico sobre tela [Acrylic, ink, pastel, powder pigment and metallic pigment on canvas]
1,90 x 2 m



Mata Mundi (The big green) [Forest World (The big green)], 2026
Acrílica, ink, pastel, pigmento em pó e pigmento metálico sobre tela [Acrylic, ink, pastel, powder pigment and metallic pigment on canvas]
3 x 2 m



Registro da obra em processo no ateliê *Record of the artwork in progress in the studio*





Ainda lembro como dançar [I still remember how to dance], 2026
Acrílica, ink, pastel, pigmento em pó e pigmento metálico sobre tela [Acrylic, ink, pastel, powder pigment and metallic pigment on canvas]
3 x 2 m

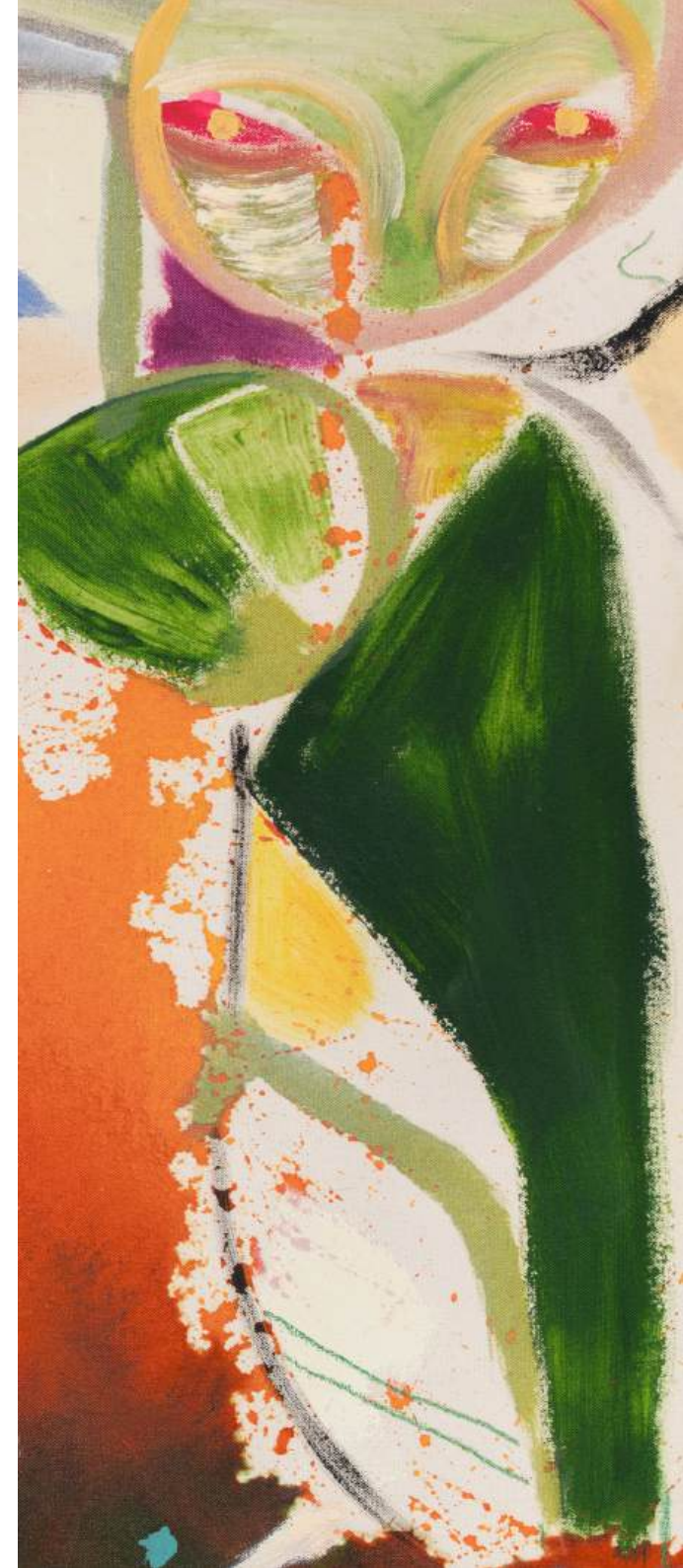




Estrelas dentro de mim [Starts within me], 2026

Acrílica, ink, pastel, pigmento em pó e pigmento metálico sobre tela [Acrylic, ink, pastel, powder pigment and metallic pigment on canvas]
2,50 x 2 m

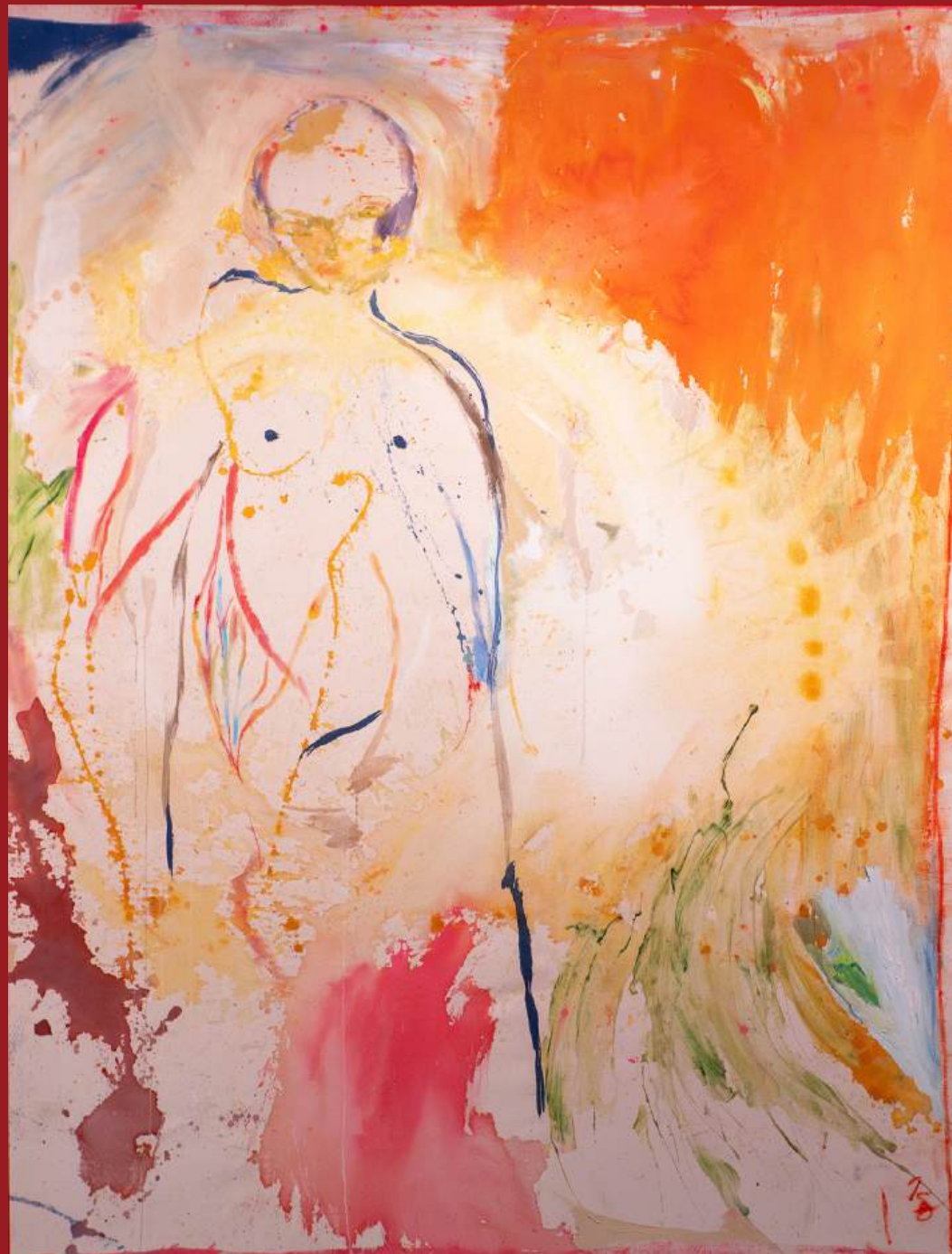






Arquitetura do ser [Architecture of being], 2026

Acrílica, ink, pastel, pigmento em pó e pigmento metálico sobre tela [Acrylic, ink, pastel, powder pigment and metallic pigment on canvas]
1,50 x 2 m



O teu rosto era nuvem [Your face was a cloud], 2026

Acrílica, ink, pastel, pigmento em pó e pigmento metálico sobre tela [Acrylic, ink, pastel, powder pigment and metallic pigment on canvas]

1,50 x 2 m



Mãe mar [Mother sea], 2026

Acrílica, ink, pastel, pigmento em pó e pigmento metálico sobre tela [Acrylic, ink, pastel, powder pigment and metallic pigment on canvas]
1,50 x 2 m











Small black informational label on the wall to the right of the central painting.









“Eu não acredito que uma pintura é estática. [...]

Tem muito movimento, tem muita viagem e tem muito desse corpo, que não se sente na necessidade de definir sua **f o r m a** .”

Samuel de Saboia

A jornada para um conteúdo a u d i o v i s u a l autoral

A construção do conteúdo digital autoral parte de um gesto essencial: aproximar o olhar da matéria da pintura. As obras de Samuel de Saboia foram captadas em alta definição em seu estúdio em São Paulo, preservando textura, cor e intensidade. A partir desse registro, iniciou-se um processo cuidadoso de tratamento, edição e recorte, no qual linhas, tonalidades e vibrações cromáticas foram isoladas e reorganizadas como elementos vivos.

O desenvolvimento em motion graphics foi realizado com ferramentas como Cinema 4D e After Effects, estruturado a partir de roteiro e storyboard, e conduzido por uma construção cena a cena. Cada fragmento foi pensado como parte de um fluxo contínuo, conectado por transições que respeitam o ritmo interno da obra.

Esse processo se deu de forma colaborativa, reunindo o artista, a curadoria, a direção e a equipe criativa em um campo de experimentação e troca. Mais do que traduzir a pintura para o digital, o objetivo foi expandi-la, criando uma experiência que não apenas mostra as obras, mas convida o visitante a atravessá-las, aproximando-o do que pode ser entendido como o espaço mental do artista.





Trilha sonora o r i g i n a l

Samuel de Saboia é um artista que transita entre diferentes linguagens, estendendo sua prática para além da pintura. Paralelamente à sua produção visual, desenvolve um trabalho consistente na música, com uma banda homônima e uma sonoridade que atravessa referências da MPB, do samba rock e do pop brasileiro. Sua presença em palcos, festivais e centros culturais evidencia essa dimensão expandida de sua atuação.

Para a exposição, foi concebida uma trilha sonora original, pensada como parte integrante da experiência. A composição acompanha o percurso do visitante, criando uma ambiência que dialoga diretamente com as obras e com os conteúdos apresentados. Sons, instrumentos, cantos, falas e registros do próprio processo se entrelaçam, formando uma paisagem sonora em constante transformação.

A trilha foi desenvolvida por Samuel em colaboração com seu parceiro de banda Winebathory, resultando em uma construção musical que não apenas acompanha a exposição, mas a amplia, estabelecendo uma relação sensorial contínua entre imagem, espaço e som.







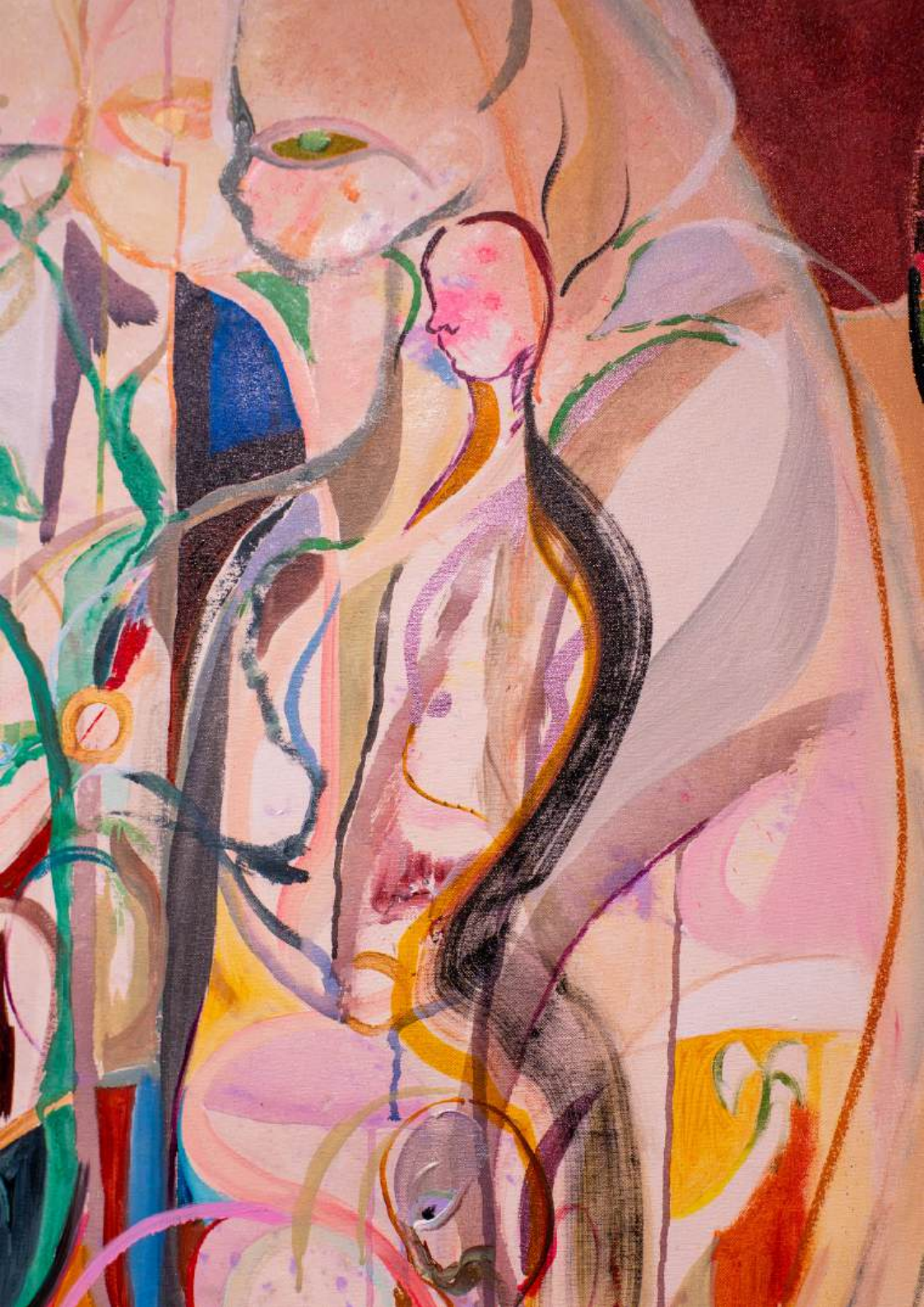
“É isso que importa. [...]

Que aquilo que se cria só consegue se manter e ser criado,
e só consegue existir em total plenitude, uma vez

c o m p a r t i l h a d o”



Samuel de Saboia



At Santander, we believe that art creates spaces for encounter and dialogue. Places where different perspectives, stories, and sensibilities can come together.

*It is with great pleasure that Farol Santander presents the exhibition **Samuel de Saboia - introduction to infinity**.*

We believe that supporting and giving visibility to the artistic production of our time is an essential part of our commitment to culture.

Presenting the work of an artist in the midst of an evolving career reaffirms this commitment and strengthens Farol Santander as a space that brings artists and the public closer together.

We hope this visit is experienced with curiosity and freedom.

A moment of pause and encounter with what is most valuable in art: its ability to move us and expand our perceptions.



Bibiana Berg

Senior Head of Experiences, Culture and Social Impact and President of Santander Cultural

Samuel de Saboia - introduction to infinity articulates a pictorial investigation that moves through memory, spirituality, and imagination as ever-expanding fields. Born in Pernambuco, the artist has built a trajectory of strong international projection, with a sustained presence in galleries, fairs, and international collections. This exhibition marks a decisive moment in his career, bringing together, on a large scale, his work in a major solo presentation in the country.

His practice operates in the tension between the figurative and the symbolic, generating images in which bodies, creatures, and landscapes inhabit states of continuous metamorphosis. Painting emerges as a site of confrontation between intimate experience and collective energy, between delicacy and intensity.

Conceived exclusively for this exhibition, the works extend the power of his visual language. Color assumes a structural role, organizing dense and vibrant atmospheres that shift the gaze beyond the surface. The infinite is not conceived as a distant horizon, but as a permanent flow of transformation.

Antonio Curti

Curator

The curatorial process

The curatorial process emerges from a direct dialogue between the curator and Samuel de Saboia, starting from a central question: whether to construct a retrospective approach or to follow the momentum of present creation. Faced with an artistic practice in constant transformation, evolving alongside the artist's personal life and the expansion of new fields of knowledge, the decision was to develop a fully new and exclusive exhibition.

The exhibition is structured around 15 works produced between 2025 and 2026, conceived in direct relation to the architecture and scale of Farol Santander São Paulo. The project therefore takes on a site-specific character, in which every element, from the paintings to the projection space, responds to the spatial and conceptual conditions of the venue.

Given the large scale of the works, the exhibition was conceived as an open and expansive environment. The curatorial approach privileges generous spatial arrangements, allowing each piece to be fully perceived and to breathe within the space. This decision not only enhances visibility but also intensifies the visitor's experience, amplifying the sense of scale and the overall magnitude of the exhibition.

The curatorial process unfolds as a living organism, accompanying creation in real time. Through multiple conversations, adjustments, and discoveries, the exhibition takes shape as a continuously evolving field where artwork and thought develop together.



*The exhibition **Samuel de Saboia - introduction to infinity** starts from a design premise: to present Samuel de Saboia by expanding the sensory reach of his work while honouring the integrity of each piece. Curation and technology operate as complementary disciplines, mobilized to create the conditions for an encounter between the visitor and the forces the paintings set in motion.*

The original works are present in their full materiality. In one of the rooms, the immersive experience conceived and directed by AYA Studio proposes another passage: into the paintings. Each work was decomposed into layers and converted into movement, restoring to the brushstroke the temporality of the body that produced it. The reflective floor extends the visual field, tensioning the boundary between projected surface and physical space. At the center, vitrines with studio materials anchor the digital experience in the materiality of the process.

The challenge was never to animate. It was to reveal what already pulses within the works. Samuel thinks in body, territory and flow. This room creates the conditions for that thinking to extend into space and into the body of whoever crosses it.

Felipe Sztutman

Director

THE ARTIST

Born in 1998 in Recife, **Samuel de Saboia** constructs a pictorial practice that confronts the tensions of existence, transforming dichotomies such as life and death, pain and pleasure, virtue and vice into fields of intense energy. Faces and figures emerge through words, symbols, and patterns that intertwine like emotional cartographies, revealing layers of memory, spirituality, and displacement. His work functions as an expanding organism in which multiple mental states coexist and friction against one another, converting conflict into movement and contrast into the possibility of harmony.

With a consistent international trajectory, he has presented works at major institutions, as well as in galleries and artist residencies across Belgium, Italy, France, and the United Kingdom. His works are part of institutional collections and significant private collections in Europe and the United States, and have also been exhibited in contexts that bridge contemporary art and global visual culture.

In **Samuel de Saboia - introduction to infinity**, his first large-scale solo exhibition in Brazil, he presents an unprecedented body of work that expands his investigation into ancestry and transcendence, inviting the public to cross mystery as a sensitive, embodied, and vital experience.

For the process of creating the audiovisual material for the projections, the works were photographed in the studio while they were still unfinished. This advance documentation allowed for capturing the essence and process of the pieces, incorporating the power of the creative gesture in development into the final content.



The journey toward an original a u d i o v i s u a l content

The creation of the original digital content begins with a fundamental gesture: bringing the viewer closer to the materiality of painting. The works of Samuel de Saboia were captured in high definition at his studio in São Paulo, preserving texture, color, and intensity. From this documentation, a careful process of treatment, editing, and cropping was developed, highlighting lines, tonalities, and chromatic vibrations as living elements.

The motion graphics development was carried out using tools such as Cinema 4D and After Effects, structured through script and storyboard, and built scene by scene. Each fragment was conceived as part of a continuous flow, connected through transitions that follow the internal rhythm of the work.

This process unfolded collaboratively, bringing together the artist, curator, director, and creative team in a shared field of experimentation. Rather than translating painting into digital form, the aim was to expand it, creating an experience that invites the viewer to move through the images, approaching what can be understood as the artist's inner landscape.

Original s o u n d t r a c k

Samuel de Saboia moves across multiple artistic languages, extending his practice beyond painting. Alongside his visual work, he develops a consistent musical trajectory, with a band under his own name and a sound that blends influences from Brazilian popular music, samba rock, and contemporary pop. His performances across festivals and cultural venues highlight this expanded artistic presence.

For the exhibition, an original soundtrack was conceived as an integral part of the experience. The composition accompanies the visitor's journey, creating an atmosphere that directly engages with the artworks and the presented content. Sounds, instruments, chants, spoken elements, and fragments of process intertwine, forming a sonic landscape in constant transformation.

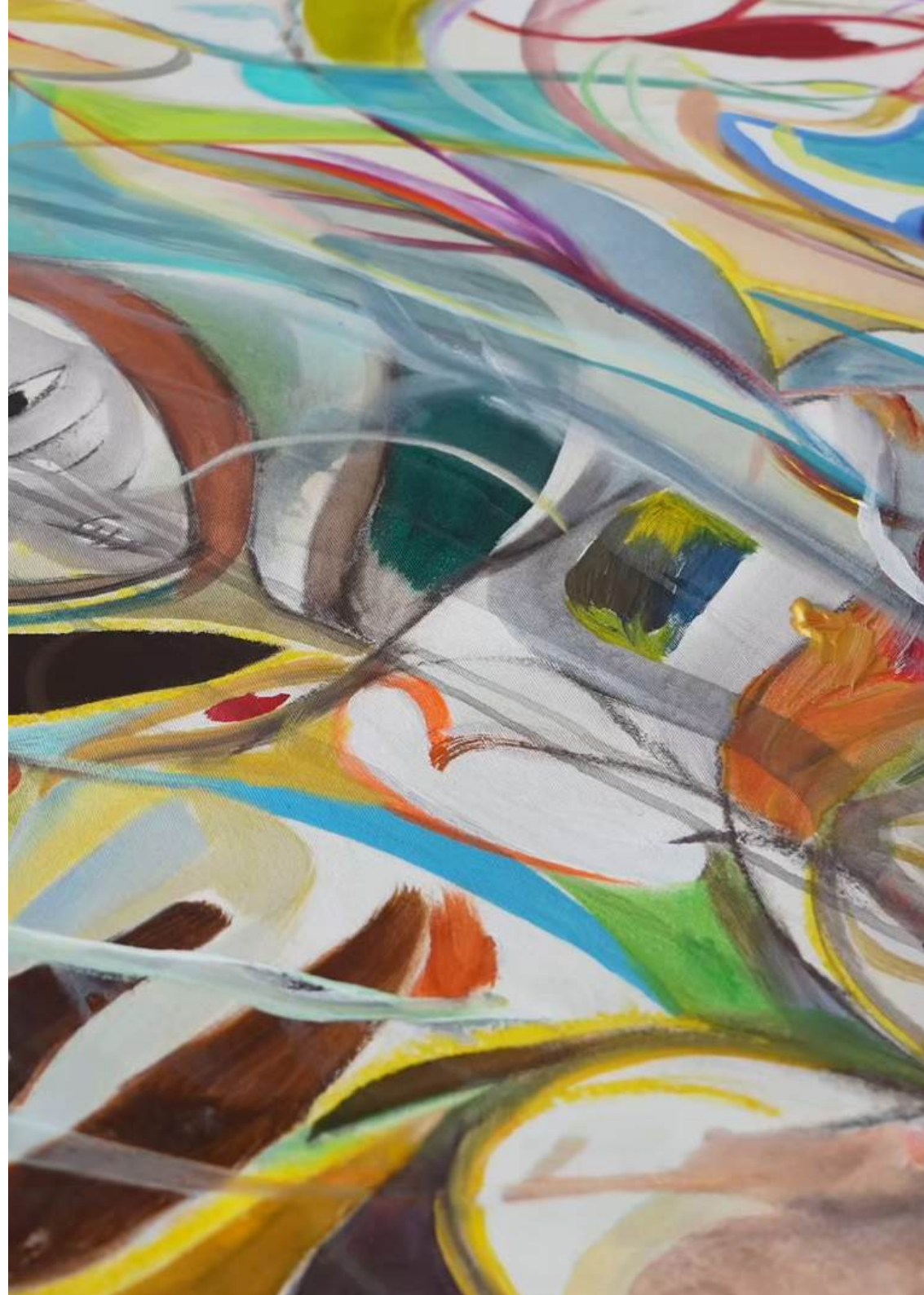
The soundtrack was composed by Samuel in collaboration with his band partner Winebathory, resulting in a musical construction that not only accompanies the exhibition but expands it, establishing a continuous sensory dialogue between image, space, and sound.

A u d i o v i s u a l materials

Samuel de Saboia embodies a multiplicity of languages. His voice, writing, gesture, and presence extend beyond painting, expanding it past the canvas. There is a poetic and spiritual dimension that does not reside solely in the finished work, but unfolds through process, body, and time. Capturing this energy within the exhibition context became an essential part of the project.

From this perspective, two complementary videos were produced. The first is an in-depth interview in which the artist reflects on his trajectory, origins, and influences, revealing the layers that shape his practice and thought. The second captures a day in his studio, observing his working rhythm, gestures, techniques, and the subtle intervals that define his process.

Together, these materials expand the exhibition experience, bringing the audience closer to a more intimate and process-oriented dimension. Rather than simply documenting, they create a space of presence, where the work can be understood in motion and painting emerges as an extension of a way of being.



Point your phone's camera at the QR code or click [here](#) and watch the video about the artist.

"I create within my studio. [...] I make the works and I'm dealing with my feelings, my dreams. But the real M A G I C happens when people are invited into these spaces."

"I have lived life as a painter, as an artist as a musician, as a traveler"

"This mixed heritage, Black, Indigenous, Northeastern Brazilian Christian, Candomblé practitioner ...and that is S O M U C H "

"I wanted to be an a r t i s t , but also to become part of that work. [...] Not just as someone who creates something, but as someone who is created in that process."

"I don't believe that a painting is static. [...] It has a lot of movement, a lot of journeying, and a lot of this body, which doesn't feel the need to define its f o r m ."

"That's what matters. [...] That which is created can only be maintained and created, and can only exist in its full potential, once s h a r e d "



SANTANDER BRASIL

Presidente

[President]

Mario Leão

Head Sênior de Experiências, Cultura e Impacto Social e Presidente do Santander Cultural

[Senior Head of Experiences,
Culture and Social Impact and
President of Santander Cultural]
Bibiana Berg

FAROL SANTANDER SÃO PAULO

Head de Experiências & Cultura e Diretor do Santander Cultural

[Head of Experiences & Culture
and Director of Santander
Cultural]

Marcelo Demétrius

Líder Sênior de Marketing, Comunicação e Eventos

[Senior Leader of Marketing,
Communications and Events]

Sheila Ferreira

Especialista - Exposições

[Specialist - Exhibitions]

Danielle Domingues

Especialista - Eventos

[Specialist - Events]

Catiuscia Michelin

Especialista - Comunicação

[Expert - Communication]

Guilherme Mota Sandes

Estagiários (as)

[Interns]

Eduarda Souto Silva

Gustavo Almeida Da Silva

Jovem Aprendiz

[Young Apprentice]

Sarah Godói Alves de Carvalho

Gestão Predial

[Building Management]

Barbara Rema

Geany Adrielly Bezerra Xavier

Mauricio Tadeu de Nobrega

Tools Digital Services

Maria Eduarda Alves Araújo

Maria Helena Ferreira da Silva

Cushman & Wakefield

Manutenção Predial e

Missão Crítica

[Building Maintenance and

Mission Critical]

Giovana Sguissardi Losso

Rian Pereira dos Santos

Tools Digital Services

Andre Luiz Bugatti

Cushman & Wakefield

Engenharia Predial

[Building Engineering]

Monica Castro Silva

Tools Digital Services

Manutenção Predial

[Building Maintenance]

Alessandro Anibal Da Conceição

Anderson Duarte Rocha

Andrey Mayk Sobreira Dos Santos

Antonio Souza

Ari Antonio José Alves

Diogo Williams De Oliveira

Djelson Paz Cavalcante

Edilson Patricio do Nascimento

Eduardo Gouveia Neves

Eva Camila Vieira Ribeiro

Jedson Feliciano

Luiz Henrique Santos De Oliveira

Marcus Vinicius Pinto Resene

Nicolly Gama Ferreira

Renato Barbosa Da Silva

Rhuan Dos Santos

Vinicius Sebastian Soares

Manserv

Áudio e Vídeo

[Audio and Video]

Charles Costa

Luiza de Souza Zichinelli

Maick Thiago Lênin Teixeira da Costa Santos

Empresa KVM

Coordenadora de assistentes culturais

[Coordinator of cultural assistants]

Fernanda Muniz Damasceno Jorge

Joelma Lopes da Silva

Sympla

Assistentes culturais

[Cultural assistants]

Antonny Oliveira da Silva

Azeni Lucas dos Santos

Debora Cristina Penha

Douglas Amorim Pego

Ellen Vitória Coimbra de Barros

Ettore Thierry de Lima Leite

Fabiana Santos Minas Monteiro

Fhayla Marina de Oliveira Xavier

Francielle Aparecida Custódio

Gustavo Silva de Oliveira

Hellen Sousa Gomes de Oliveira

João Gabriel Honorato Costa

Karoline Soares Damascena Macena

Leonardo Paixão de Azevedo

Lucas Miguel de Almeida

Sympla

Especialista de Segurança

[Security Specialist]

Renato Ferreira dos Santos

Supervisor de Segurança

[Security Supervisor]

Edson Costa

Grupo Espartaco

Inspetor de Segurança

[Security Inspector]

Helio Gonçalves da Silva

Grupo Espartaco

Bombeiros, vigilantes e controladores de acesso

[Firefighters, security guards and
access controllers]

Alex Saraiva Belo

Alexandre Mariano de Souza

Alisson Gabriel Pina Tavares

Allan Vital da Silva

Ana Claudia da Silva

Ana Julia Lima Ferreira

Andreia Torres de Lima Braga

Antonio Raimundo C. de Jesus

Artur Pereira dos Santos

Barbara Martins Meira

Beatriz Almeida dos Santos

Breno Tavares Carvalho Nogueira

Carlos Alexandre Jesus

Cristiane Sena da Silva

Danilo Pereira Belo

Denis Franciscus Alves Silva

Edson Andre da Silva

Emerson Pergentino da Silva

Emiliano Silva

Everaldo Antônio da Silva

Fabiana X. dos S. Nascimento

Felipe Adorno Ikeda

Gianluca Ribeiro Galli

Gilmar Santana Hipólito

Guilherme Castelo Teixeira

Iranilson Candido Silva

Jair Alves Pires

Jean Paulo Martins Santos

Jesilene Lopes de Moraes

José Jorge Raimundo

Josenil Sandes Santos

Juliana Santos da Silva

Larissa Cristina Tavares Guimarães

Leandro Bueno

Leo Jaime Cruz Almeida

Marcos Reis

Milton Aleixo de Souza Junior

Nádia Aleixo de Souza

Pedro Cremildo de Souza

Regiane Marrichi Rufino

Rodrigo Faustino Miranda

Ruan Pedrosa Cavalcante

Sebastião Rabelo da Silva

Sergio Carrara

Sidney Costa de Lima

Sinatiely Lorena da Silva Avelino

Tiago de Araujo Patique

Tiago Oliveira de Souza

Ulisses Caetano de Oliveira

Victor Hugo Lima de Souza

Vinicius Alexandre R. Leitão

Grupo Espartaco

Recepção

[Front desk]

Emilly Sousa da Silva

Larissa Souza dos Santos

Empresa OSESP Serviços

Coordenação de Limpeza Predial

[Building Cleaning Coordination]

Ana Lucia Alves de Sousa

Joana Darc

Jonas Costa Santos

Grupo GPS

Limpeza Predial

[Building Cleaning]

Amarildo Assunção

Angela Maria Ramos

Antonio Alves Sobrinho

Antonio Carlos Siqueira Neto

Clarislane Aparecida

Daniel Neri

Elizabeth Maria do Nascimento

Fabiano Dos Santos

Geovania Lima Leite

Gilvan Augustinho

Jennyfer Barbosa De Melo

Jessica Silva Santos

Joselita Nascimento

Josiane Jesus

Maria Eliane

Maria De Fatima Do Nascimento

Nancy Mara

Neuraci Nunes

Viviane De Oliveira

Regivaldo de Jesus

Rodrigo Santana

Edilene Da Silva Costa

Valdenice Costa

Valter da Silva

Wesley Serafim

Grupo GPS

SAMUEL DE SABOIA
Introdução ao I N F I N I T O

Artista
[Artist]
Samuel de Saboia

Curadoria
[Curatorship]
Antonio Curti

Direção Geral e Técnica
[General and Technical Direction]
Felipe Sztutman

Equipe do Artista
[Artist's Studio Team]
Diretora Ateliê [Studio Director]
Soraya Chara
Chefe de Ateliê [Studio Manager]
Luiza de Alexandre
Primeiro Assistente [First Assistant]
Iza Moreira
Segundo Assistente [Second Assistant]
Pedro de Saboia

Produção
[Production]
Gabriela Gonçalves

Coordenação Técnica
[Technical Coordination]
Ihon Yadoya

Projeto Expográfico
[Exhibition Design]
Brigida Garrido

Produção de Conteúdo Audiovisual
[Audiovisual Content Production]
Raphael Minhoso

AC Studio
Automotion

Assistente de Conteúdo Audiovisual
[Audiovisual Content Assistant]
Leonardo Primo

Cenotecnia e Montagem
[Exhibition Fabrication and Installation]
Federico G. Romero
Lee Dawkins

Museologia
[Museology]
Marília Fernandes

Cenografia
[Scenography]
Nova Imagem

Estruturas Especiais
[Special Structures]
1000 Faces

Confecção de Chassis e Tensionamento
[Chassis Fabrication and Tensioning]
Capricho Molduraria

Elétrica e Iluminação
[Electrical and Lighting Design]
MMV

Locação de Equipamentos Audiovisuais
[Audiovisual Equipment Rental]
SZT Art & Tech

Design Gráfico
[Graphic Design]
Ana Carolina Sanches

Trilha Sonora
[Soundtrack]
Lucas Cavallin (Winebathory)
Samuel de Saboia

Coordenação Educativa
[Educational Program Coordination]
Fábia Feixas

Monitores Educativos
[Educational Monitors]
Débora Helena Seiva
Igor dos Santos
Kaique Bevilacqua
Marina Machado Brotero
Renan Torquato Godinho

Contrapartidas Sociais
[Social Counterparts]
Criativa

Administração Financeira
[Financial Administration]
João Calmon

Assessoria Jurídica
[Legal Counsel]
Olivieri Associados

Assessoria Contábil
[Accounting Services]
SUPREMA

Registro Audiovisual
[Audiovisual Documentation]
Lua Morales

Plotagem
[Large-Format Printing]
Tipografia

Seguro
[Insurance]
Howden

Assessoria de Imprensa
[Press Office]
Marra Comunicação

PATROCÍNIO



PRODUÇÃO



UM CONCERTO



REALIZAÇÃO

MINISTÉRIO DA
CULTURA



